



Cèlia
Vendrell Serra

Rosa
Gili Casals

Magda
Mata Font

Joaquim
Dolsa Moya

UNA PARRÒQUIA PER A TOTHOM

Continguts del programa:

Una parròquia per a les persones	pàg. 3
Una parròquia per viure	pàg. 7
Una parròquia accessible i sostenible	pàg. 9
Una parròquia de natura i per a la natura	pàg. 10
Una parròquia pròspera, comercial i atractiva	pàg. 14
Una parròquia creativa, curiosa i esportista	pàg. 15
Vall Madriu-Perafita-Claror, la joia de la parròquia	pàg. 18
Una parròquia amb una gestió transparent i responsable	pàg. 18

Benvolgut ciutadà i ciutadana,

Ens presentem amb l'ambició de convertir Escaldes-Engordany en una parròquia compromesa amb la seva gent, dinàmica, solidària, cohesionada i més justa. Una parròquia que vetlli per garantir els drets i la dignitat de les persones.

Governarem el Comú sota el prisma de la responsabilitat ambiental per a la salvaguarda del nostre planeta.

Entenem que tot això només és possible amb la participació activa de la ciutadania a través del diàleg, l'escolta i la proximitat.

La nostra aposta és fer d'Escaldes-Engordany una parròquia avantguardista i de futur... una parròquia per a tothom!

Amb tu és possible!

Una parròquia per a les persones

Volem una parròquia dinàmica, participativa, solidaria, cohesionada i més justa, una parròquia per viure i ser viscuda des del diàleg, l'escolta i la proximitat adaptada a totes les persones i amb accions encaminades a garantir el benestar i els drets de tothom.

- Promourem l'atenció social comunitària com a eina creadora de sinergies i solidaritat per enfortir la cohesió i evitar l'aïllament de les persones.
- Impulsarem la figura del dinamitzador a fi d'incentivar relacions intergeneracionals mitjançant, per exemple, activitats en els àmbits del lleure, la cultura i l'esport com a factors de convivència, de cohesió, d'intercanvi i de suport.
- Crearem un Punt informació i atenció a la ciutadania amb l'objectiu d'oferir informació, orientació i assessorament en els diferents àmbits que l'afecten.

Infància

- Promourem la creació de models de guarda d'infants, alternatius i complementaris, adaptats als horaris laborals dels pares i mares, tenint en compte les necessitats dels més menuts i garantint-los el seu benestar.

- Facilitarem l'accés a les escoles bressols de la parròquia, creant sinergies entre les escoles bressols públiques i privades.
- Fomentarem les activitats extraescolars, esportives i culturals per a tots els infants.
- Treballarem per millorar els Esports d'Estiu, les activitats de Tots Sants, els tallers de Nadal, Carnestoltes i els Esports de Pasqua, introduint més activitats culturals i de natura.
- Adaptarem el funcionament dels parcs infantils a les necessitats de les diferents franges d'edat, promovent la convivència entre els usuaris. Vetllarem pel manteniment adequat de les instal·lacions.

Joventut

- Impulsarem l'Espai Jovent, augmentant la seva divulgació entre els joves de la parròquia.
- Impulsarem activitats i sortides culturals i turístiques.
- Impulsarem la figura de l'educador de carrer com a interlocutor prop dels adolescents i joves.
- Realitzarem reunions periòdiques entre els joves, el conseller de Joventut i els cònsols, per escoltar la seva veu amb l'objectiu de millorar l'Espai Jovent i implantar noves activitats.
- Desenvoluparem programes d'oci alternatiu i d'ús cívic de l'espai públic amb adolescents i joves.

Gent gran

- Impulsarem activitats i sortides culturals i turístiques.
- Replantejarem l'activitat de cultiu dels horts, integrant les escoles de la parròquia, per fer-la una activitat intergeneracional.
- Reformarem i ampliarem la Llar de jubilats perquè esdevingui un espai confortable per als usuaris.
- Fer de la llar de jubilats un espai de trobada i d'intercanvi entre la gent gran de la parròquia, tenint en compte els interessos diversos de tot el col·lectiu donant cabuda a projectes com el banc de temps i altres programes de transmissió de coneixements.
- Fomentarem el treball conjunt amb les llars de jubilats d'altres parròquies.
- Vetllarem per a que els menús que es proposen a la Llar de jubilats siguin atractius i saludables, amb l'assessorament d'un dietista amb productes biològics i de km zero de preferència.
- Crearem el servei d'àpats a domicili per aquelles persones que ho necessitin.

Associacionisme

- Mantindrem una comunicació constant amb les associacions de la parròquia amb els objectius de fer d'Escaldes-Engordany un referent de tot el país en turisme, compres, cultura i natura.

- Crearem sinergies amb empreses privades, associacions, clubs culturals o esportius per ampliar el ventall d'activitats que s'ofereixen a la parròquia.
- Treballarem per enfortir la comunitat educativa de la parròquia, donant un major suport a les Associacions de mares i pares d'alumnes, fomentant formes de participació comunal de les juntes d'escola i informant de les activitats de la comunitat educativa.

Habitatge

L'accés a l'habitatge a un preu raonable és, sens dubte, un dels problemes més grans que tenen els ciutadans i les ciutadanes, no únicament de la nostra parròquia sinó de tot el país.

L'article 33 de la Constitució estableix que "els poders públics han de promoure les condicions necessàries per fer efectiu el dret de tothom a gaudir d'un habitatge digne."

És un tema complex que, ben segur, s'ha d'afrontar des de l'Administració general i, també, amb reformes legislatives que afectin el conjunt del país.

No obstant això, des del Comú prendrem mesures per superar aquesta greu problemàtica, oferint informació accessible i un assessorament eficaç.

A manca d'una política nacional de mobilització dels habitatges buits, us proposem:

- La creació del departament de l'habitatge, que ha de centralitzar i coordinar les diferents mesures que s'adoptin des del Comú per afavorir el dret a l'habitatge.
- Crear una borsa de l'habitatge a nivell comunal com a mecanisme d'intermediació entre els propietaris i les persones que busquen habitatge.
- Elaborar un índex de preus de referència de lloguer de pisos a la parròquia i estudiar mesures d'estímul a la sortida al mercat de lloguer per a tots aquells habitatges que es lloguin a un preu que sigui igual o inferior al preu de referència.
- Promoure iniciatives públic-privades per a la rehabilitació i la construcció d'habitatges de titularitat pública a preus assequible.
- Aplicar una deducció de l'impost d'arrendaments a aquells propietaris que lloguin els seus habitatges a un preu que sigui igual o inferior al preu de referència.

Una parròquia per viure

- Farem un Pla d'embelliment de les diferents zones de la parròquia.
- Fomentarem un Pla d'estètica de les façanes en funció de les zones.
- Millorarem l'enllumenat de tota la parròquia.

- Impulsarem un pla de foment de rehabilitació d'habitatges per eliminar barreres arquitectòniques (instal·lació d'ascensors, rampes...), per millorar l'habitabilitat i la seva eficàcia tèrmica.
- Modificarem l'ordinació actual de terrasses de restauració en concertació amb les parts implicades, per adaptar-lo a l'estètica de cada entorn i amb l'objectiu de buscar harmonia i uniformitat.
- Motivarem comerciants, hotelers, restauradors i ciutadans a embellir comerços, balcons i façanes, mitjançant actuacions com el concurs de floriment.
- Treballarem en el Pla d'urbanisme amb tots els diferents actors implicats i concernits de cara a aconseguir una parròquia que s'adapti millor als criteris de sostenibilitat.
- Participarem activament, en col·laboració amb el Govern, en la concreció i definició dels entorns de protecció dels béns d'interès cultural.
- Eliminarem totes les moquetes verdes de plàstics que simulen gespa.
- Continuarem amb la no utilització de productes fitosanitaris en els espais verds de la parròquia.
- Ens mantenim en el NO a l'heliport a la zona de les Tresoles perquè considerem la ubicació inadequada.

Una parròquia accessible i sostenible

- Eliminarem barreres arquitectòniques físiques i sensorials, projectant el futur amb un disseny universal, sempre amb l'acord d'associacions i persones implicades o expertes.
- Substituirem el revestiment lliscant de les voreres.
- Implantarem un servei públic de transport intern a la parròquia, que donarà servei a totes les zones comunicant aquestes amb el centre urbà, així millorarem la qualitat de vida dels ciutadans alhora que evitarem emissions de gasos de combustió procedents dels vehicles privats.
- Implantarem veritables carrils per a la circulació de vehicles alternatius (bicicletes, patins, patinets...) afavorint així un altre tipus de mobilitat que, a més de ser una demanda creixent de la població, contribueix de forma molt positiva a la mobilitat de les persones i a la qualitat de l'aire.
- Implementarem mesures en col·laboració amb tots els agents implicats (Govern, Policia, Mobilitat, etc..) per reduir la velocitat dels vehicles dins de les zones urbanes a fi de convertir-les en zona segura i reduint la contaminació.
- Implantarem tarifes preferencials de la targeta AD+ per als residents d'Escaldes.

- Donarem un impuls decisiu en la construcció de l'aparcament conegut com a "Escaler" per tal de facilitar l'aparcament dels vehicles en una de les entrades de la parròquia. Aquest aparcament funcionarà com a motor dinamitzador de la zona alta d'Escaldes-Engordany.
- Facilitarem o implementarem les zones de servei de cara a afavorir el comerç dins de la nostra parròquia.
- Senyalitzarem de forma visible i entenedora els aparcaments, els serveis públics i d'interès cultural i termal de la parròquia.
- Arranjarem i millorarem els camins de la parròquia.
- Promourem la divulgació dels camins entre els ciutadans i els turistes i els inclourem en el projecte Anella Verda d'Escaldes-Engordany.
- Estudiarem propostes que facin més accessible Engordany i altres indrets de la parròquia.

Una parròquia de natura i per a la natura

Aigua potable

La gestió de l'aigua potable és responsabilitat dels comuns. En el cas de la nostra parròquia, la gestió de l'aigua potable la duu a terme la Companyia d'Aigües Potables d'Escaldes-Engordany (CAPESA).

Aquesta societat neix l'any 1993 de la voluntat dels antics components de l'antiga Mútua de l'aigua potable per tal de dotar la parròquia d'Escaldes-Engordany d'un organisme modern en la gestió de l'aigua. Els estatuts de CAPESA van ser redactats amb la voluntat de fer d'aquesta societat una empresa del poble, sense que ningú en pogués treure un benefici econòmic.

Els estatuts de CAPESA limiten el nombre màxim d'accions que pot tenir cada soci a un màxim del 2%, evitant així que hi hagi un soci majoritari. L'única excepció a aquesta regla és el Comú. Actualment és el soci que més percentatge d'accions té ja que és posseïdor del 6% de les accions de la societat. Nosaltres entenem que el Comú ha de tenir el 51% de les accions per tal de complir amb la seva obligació establerta per la Llei.

Per aquests motius:

- Promourem l'augment del capital social de CAPESA per permetre que l'empresa tingui liquiditat per fer front a millores que s'han de realitzar a la xarxa d'aigua potable, per definir el seu Pla estratègic i per aconseguir que el Comú acumuli el 51% de les accions.
- Vetllarem perquè CAPESA subministri aigua potable en qualitat i en quantitat a tota la parròquia.

Cuidem els nostres rius

- Impulsarem un ús racional i sostenible de la potassa.

Sanejament aigües residuals

- Els comuns han de garantir que les clavegueres estiguin en bon estat i que no transportin aigües pluvials. Complirem amb el Conveni signat entre Govern i els Comuns del 2005 i la seva addenda del 2012 per evitar que les aigües residuals s'aboquin als rius i per

impedir que les aigües pluvials arribin als col·lectors d'aigües residuals.

- Realitzarem obres d'adequació en diferents zones de la parròquia. Un exemple és l'Avinguda Fiter i Rossell.

Gestió de boscos

- Promourem la redacció i posterior aprovació del Pla General de Política Forestal. Aquest pla ha de definir la gestió comuna dels boscos, la prevenció d'incendis forestals, l'aprofitament de la fusta, així com la diversificació de les espècies per tenir boscos joves i vius, fent partícips d'algunes d'aquestes activitats infants i joves.

Qualitat de l'aire

- Impulsarem, amb la participació ciutadana, un pla local de mobilitat no motoritzada.
- Promourem els desplaçaments a peu o en bicicleta i estudiarem la possibilitat d'implantar un carril bici per la parròquia.
- Promourem la ciutat del vianant, impulsant el Prat del Roure com a epicentre de la iniciativa i senyalitzant-lo millor per fer-lo més visible.
- Valorarem l'eficiència energètica dels edificis comunals.
- Mantindrem en bones condicions el parc mòbil comunal i en la compra de nous vehicles es donarà preferència als vehicles híbrids.

Gestió de residus

- Participarem activament amb el Departament de Medi Ambient del Govern d'Andorra en la definició de les noves polítiques de gestió dels residus.
- Vetllarem per mantenir i garantir els serveis de recollida dels residus de la parròquia.
- Millorarem el servei de recollida de trastos a domicili per evitar que s'acumulin a la via pública o en espais naturals.
- Reduirem l'ús dels materials de plàstic en tots els departament del Comú substituint-los per materials reciclables.
- Donarem suport a les iniciatives ciutadanes en benefici de la neteja dels espais naturals.
- Netejarem espais públics i privats. En el cas dels espais privats, es facturaran els treballs al seu titular si aquests no ho fan.
- Valorarem la necessitat d'ampliar els punts de recollida selectiva.

Convivència amb els animals de companyia.

- Treballarem per a garantir una cohabitació harmoniosa entre els propietaris de gossos i els altres ciutadans. Els animals de companyia no deixen de tenir una funció social.
- Estudiarem la possibilitat d'ubicar nous espais reservats als gossos i vetllarem perquè estiguin sempre en bones condicions.
- Mantindrem tots els espais de la parròquia nets i aplicarem les ordinations de tinença d'animals.

Una parròquia pròspera, comercial i atractiva

- Continuarem exonerant fiscalment les empreses de nova implantació a la parròquia; el primer any seran exemptes del pagament de l'impost de radicació d'activitats econòmica del Comú i el segon any es beneficiaran del 50% de reducció de l'import de l'impost.
- Per els nous emprenedors, els dos primers anys d'activitat en seran totalment exonerats i es beneficiaran del 50% de reducció de l'import el tercer any.
- Mantindrem el pagament fraccionat de l'impost de radicació d'activitats econòmiques per a les empreses que ho sol·licitin.
- Afavorirem el comerç de barri col·laborant amb l'Associació de Comerciants d'Escaldes-Engordany.
- Col·laborarem amb l'Associació de Comerciants de la parròquia perquè organitzi esdeveniments i activitats per dinamitzar comercialment i culturalment els barris.
- Incentivarem la producció i el consum de productes de proximitat, quilòmetre zero.
- Conjuntament amb els comerciants, treballarem en Pla de mesures fiscals i altres que incentivin l'oferta i la compra de productes de proximitat i de quilòmetre zero.

Anella Verda

- Volem crear un espai de passeig enmig de la natura, un circuit que englobi camins existents i d'altres que volem crear per fer el tomb a la parròquia.
- Enllaçarem els camins empedrats de la parròquia i els promocionarem.
- Proposarem a l'Associació de regants d'Engordany d'arranjar el rec per fer-ne un passeig.
- Establirem circuits turístics que permetin descobrir els punts d'especial interès de la parròquia.
- Promocionarem Engolasters com a zona d'esbarjo i de natura amb el circuit de BTT, el camí dels Matxos, Coll Jovell, etc.

Una parròquia creativa, curiosa i esportista

Farem d'Escaldes-Engordany una parròquia creativa

- Construirem de forma participativa una política cultural comunal. Invertirem en acció cultural amb activitat pròpia, cooperació amb altres agents i altres territoris i planificació per objectius.

- Treballarem per a formar part de la Xarxa de ciutats creatives de la UNESCO i estimularem accions participatives en les àrees creatives: disseny, gastronomia, arts digitals, música, cinema, artesanía i patrimoni cultural, literatura, arts plàstiques i escèniques.
- Amb aquest projecte, la parròquia es compromet a compartir les seves bones pràctiques i a desenvolupar projectes que associen els sectors públic i privat i la societat civil per a:
 - Desenvolupar espais de creativitat (Creativity Hubs) per augmentar les oportunitats a l'abast dels artistes i altres professionals del sector cultural;
 - Millorar l'accés i la participació a la vida cultural de la gent de la parròquia;
- Conservarem, protegirem i difondrem el patrimoni cultural material i immaterial de la parròquia.
- Impulsarem el projecte "Gent d'Escaldes-Engordany" (inspirat en "Gent de París" creat per un equip d'investigadors i periodistes francesos que han creat una App anomenada "Ha passat aquí" <http://www.narrative.info/portfolio/ca-sest-passe-vivez-lhistoire-ville/>) com a eina històrica, d'educació, de divulgació i d'atractiu turístic. Aquest projecte es durà a terme amb l'Arxiu Històric.
- Posarem en valor les ofertes i les dinàmiques de les entitats culturals i en regularem el suport que hagin de rebre del Comú.
- Impulsarem programes transversals i actuacions coordinades amb d'altres serveis comunals.

Aigua termal, recurs cultural i turístic

- Promocionarem i donarem visibilitat a la parròquia i a la seva aigua termal.
- Estudiarem la viabilitat d'inscriure la parròquia a associacions de viles termals.
- Aproparem l'aigua termal a ciutadans i turistes amb la construcció de basses d'aigua termal a la part alta i de més fonts d'aigua termal a la parròquia.

Farem d'Escaldes-Engordany una parròquia esportiva i saludable

- Promourem l'activitat física per a tothom. L'esport permet cohesionar la societat, educar en valors alhora que permet preservar i millorar la salut de les persones.
- Promourem l'esport en totes les franges d'edats.
- Negociarem amb la propietat dels terrenys no ocupats de la zona del Prat del Roure, del Clot d'Emprivat i d'altres indrets per a utilitzar-los com espais esportius i d'oci.
- Implementarem circuits senyalitzats i adequats per a la pràctica esportiva.
- Potenciarem esdeveniments esportius.

La Vall Madriu-Perafita-Claror, la joia de la parròquia

- Engegarem un nou Pla de Gestió de la Vall en concertació amb tots els agents implicats.
- Crearem el Centre d'Interpretació de la Vall del Madriu-Perafita-Claror, seu de la direcció de la Comissió de gestió de la Vall.
- Impulsarem, en el si de la Comissió de gestió de la Vall, la definició de l'estratègia d'accés no rodat i l'ordenació de les activitats que es poden realitzar a la Vall: passeigs a cavall; circuits per descobrir flora, fauna i patrimoni cultural.

Una parròquia amb una gestió transparent i responsable

Finances

- Garantirem un control exhaustiu i constant del pressupost i de les despeses comunals.
- Controlarem la nostra gestió mitjançant auditoria que farem pública per garantir-ne la transparència.

- Prioritzarem, en l'elaboració pressupostària, la despesa per promoure l'activitat econòmica local, turística, cultural i la destinada a serveis socials bàsics.

Participació ciutadana

- Buscarem formules de consulta a la ciutadania per a conèixer les seves condicions de vida, problemes o dificultats a fi de buscar maneres de millorar-les.
- Crearem la figura del Conseller de barri com a interlocutor de la ciutadania i impulsor d'iniciatives de participació ciutadana en diferents àmbits, treballant dins de la transversalitat amb tots els departaments i serveis comunals.
- Implicarem els ciutadans en la confecció del pressupost comunal mitjançant la seva participació. Destinarem una part de l'import total dels pressupost global del Comú, en propostes decidides pels ciutadans.
- Impulsarem, des de tots els sistemes públics, la participació ciutadana en línia.
- Crearem un espai de diàleg amb el Comú per canalitzar demandes i peticions.
- Farem que la gent gran i els joves participin perquè ambdós col·lectius participin a la vida política, social, cultural i esportiva de la parròquia.
- Crearem un Consell de Cultura popular com a espai de diàleg, reflexió i avaluació de la política cultural de la parròquia.

Administració eficaç i transversal

- Serem transparents en la gestió dels recursos econòmics del Comú. Publicarem anualment les despeses del Comú.
- Implementarem els tràmits en línia.
- Reorientarem la comunicació pública local cap als nous models 2.0.
- Realitzarem un estudi que determini els tipus de serveis que desenvolupa el Comú i el nombre i qualificació de les persones necessàries per dur-los a terme.
- Afavorirem la formació dels treballadors comunals.
- Impulsarem la representació sindical dels treballadors del Comú per a tenir veus legítimes i representatives de les diferents categories de funcionaris. L'objectiu és millorar la comunicació entre el Govern comunal i els seus treballadors a fi de conèixer les seves inquietuds, millorar tot el que pugui ser millorable i motivar aquestes persones amb un bon clima de treball per a acompanyar-nos en totes les accions encaminades a complir tots els objectius del nostre programa.
- La feina de l'oposició és fonamental en el bon funcionament de la par-ròquia. La seva fiscalització de la majoria hauria de tenir tots els mitjans necessaris per ser duta a terme. Així, integrarem a l'oposició dins de la casa Comuna, amb local, partida pressupostaria i personal al seu servei de cara a fer realitat aquesta figura de l'oposició dins del Comú.

PS

INDEPENDENTS



Cèlia
Vendrell Serra

Rosa
Gili Casals

Magda
Mata Font

Joaquim
Dolsa Moya

UNA PARRÒQUIA PER A TOTHOM



5 - Joao Lima Pereira



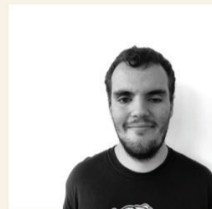
6 - Mª Meritxell Massoni Rossell



7 - Josep Batalla Camacho



8 - Valenti Closa Rodriguez



9 - Antoni Fernández Ortega



10 - Dolça Fajardo Casanova



11 - Meritxell Ros Font



12 - Naeco Yamamoto Iriuma



51 - Ferran Goya Rodriguez de Castro



52 - Tomás Riart Batalla